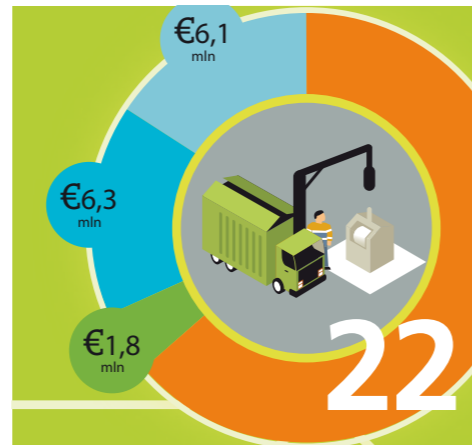






# In deze editie

- 3 Voorwoord
- 4 Minder Leidenaartjes, meer geveltuinen
- 6 Nog meer verLEDden, maar wel wijkgericht
- 8 Vroegtijdig met elkaar om tafel helpt
- 10 Intermediair tussen inwoners en beheerders
- 12 "Er kan en er mag straks veel"
- 14 Volop kansen door meer samenwerking
- 16 Afscheid van de vuilniszak
- 18 Slim beheren met maatwerk en meer samenwerking
- 20 Van calamiteitenmanagement naar pro-actief beheren
- 22 Het financiële overzicht van MIBOR



## Colofon

'Beheren doen we samen' is een uitgave van Cluster Beheer van de gemeente Leiden.  
Opmaak: Nanda Alderliefste, Noinoloi  
Productie: Grafisch Productie Centrum  
Fotografie: Buro JP, Rob Overmeer, Edwin Weers, Archief gemeente Leiden (overige beelden)  
Infographic: Loek Weijs  
Tekst en eindredactie: Eric Went in samenwerking met Cluster Beheer

Bij het samenstellen is de grootst mogelijke zorgvuldigheid nagestreefd. Toch kan de informatie in deze uitgave niet juist of onvolledig zijn. De gemeente Leiden is hiervoor niet aansprakelijk. Als u van mening bent dat er beeldmateriaal is gebruikt waarover u het beeldrecht heeft, neem dan contact op met de gemeente Leiden via Postbus 9100, 2300 PC Leiden.

### Copyright

Niets uit deze uitgave mag worden verveelvoudigd, opgeslagen, in een geautomatiseerd gegevensbestand, of openbaar gemaakt worden in enige vorm of op enige wijze, hetzij elektronisch, mechanisch door fotokopieën of enig andere manier, zonder voorafgaande schriftelijke toestemming van de gemeente Leiden.

RONALD GERRITSEN  
DIRECTEUR CLUSTER BEHEER

## 'Beheren doen we samen! Met hart voor de stad!'



**M**et deze woorden in het achterhoofd werken de medewerkers van cluster Beheer iedere dag aan een schone, hele en veilige stad. Zo ook de beheerders van team Regie Integraal Beheer (RIB); zij stellen aan de hand van beheerplannen voor de 13 verschillende domeinen (bijvoorbeeld straatmeubilair, wegen, sportaccommodaties) vast wat er moet gebeuren en laten dit intern of extern uitvoeren. Dat de ontwikkelingen binnen de domeinen niet stil staan, kunt u lezen in dit nieuwe MIBOR 2015. Het MIBOR, wat staat voor Meerjarenperspectief Integraal Beheer Openbare Ruimte, is een rapportage van Cluster Beheer over de voortgang van de lopende beheerplannen, de ontwikkeling van het areaal en inhoudelijke ontwikkelen binnen het

vakgebied. Ook geven we een overzichtelijk en helder inzicht in de financiële stand van zaken van de domeinen. Overigens lopen de huidige beheerplannen komend jaar af; de plannen voor de nieuwe cyclus worden volgend jaar ter besluitvorming aangeboden. In de interviews met de beheerders in dit MIBOR komen de ambities van cluster Beheer duidelijk naar voren: we willen toe naar een omgeving die verleidt tot samenwerken, samenleven en het nemen van eigen verantwoordelijkheid. Een omgeving waar niet de borden, palen en hekken de regels bepalen, maar wel een omgeving waar streng wordt gehandhaafd als verleiding niet werkt. Kortom: een schone, hele en veilige stad, met ruimte voor de burger en de buurt om eigen initiatieven te ontplooiën.

Daarnaast speelt innovatie een belangrijke rol binnen de verschillende domeinen. Op het gebied van innovatie zijn we 'slimme volger' van beproefde concepten. En dat zijn er veel! In dit MIBOR vindt u een paar mooie voorbeelden van innovaties die ervoor zorgen dat het werk optimaal uitgevoerd kan worden. Ook vorig jaar heeft u een MIBOR-rapportage ontvangen; toen is eenmalig gekozen voor een uitvoering als magazine. In lijn met de afspraken ontvangt u het MIBOR 2015 als bijlage bij de Perspectiefnota/Kaderbrief. Ik ben er trots op dat onze eigen medewerkers hard hebben meegewerkt aan de totstandkoming ervan, waardoor u een mooi geïllustreerde rapportage ontvangt tegen minimale kosten.

Ik wens u veel leesplezier!





WEGEN EN STRAATMEUBILAIR

# Minder Leidenaartjes, meer geveltuinen

**De openbare ruimte van Leiden wordt ruimtelijker. Hoe? Met minder Leidenaartjes en minder verkeersborden. Tegelijkertijd wil Cluster Beheerder **David van Zanten** meer geveltuintjes in de stad. Komend jaar gaat hij samen met de stad deze ambitie vorm geven.**

## MINDER STRAATMEUBILAIR

“De komende periode gaan we met het bestuur én de stad in gesprek om een visie op de openbare ruimte te ontwikkelen. Met de stad gaan we aan de slag om onnodige Leidenaartjes en bijvoorbeeld verkeersborden weg te halen waar dat kan. Zo hebben we op de Kaasmarkt en bij de herinrichting van de Van der Werfstraat bij wijze van proef, alle Leidenaartjes al verwijderd. Dit heeft aanzienlijk veel positieve reacties opgeleverd. Intussen gaat de afdeling Verkeer per kruising met kritische blik na welke verkeersborden overbodig zijn of verkeerd geplaatst zijn. Dit geeft helderheid voor de burger en ruimte om te leven.

## TWEDE LEVEN VOOR LEIDENAARTJES

“Van de Leidenaartjes die wel een functie hebben en kwalitatief goed zijn, gaan we de huidige bordeauxrode coating verwijderen, en voorzien van een antracietgrijze coating zodat deze in lijn worden gebracht met de gemeentebrede kleur voor objecten in de openbare ruimte. Die geven we een tweede leven op het moment dat er ergens een paaltje moet worden vervangen. Een gloednieuw paaltje bestellen is namelijk drie keer zo duur als een oude opnieuw coaten. De Leidenaartjes die geen functie hebben en kwalitatief onvoldoende zijn om te coaten worden afgevoerd.”

## GEVELTUINENSTAD

“De komende tijd gaan wij gericht met de stad in gesprek om de visie op de openbare ruimte vorm te geven. Een belangrijk item hierin is om ruimte te geven aan de burger om eigen ideeën en wensen uit te voeren in de openbare ruimte. Zo staat Leiden in den lande bekend om zijn talrijke geveltuinen. In allerlei technische publicaties wordt dit als een schoolvoorbeeld gezien van hoe je als stad bewoners meer kunt betrekken bij het toevoegen van kwaliteit aan de openbare ruimte. Dat kan onder andere als de gemeente groot onderhoud werkzaamheden gaat uitvoeren aan de verharding en het naastliggende voetpad breder is dan anderhalve meter. Bewoners kunnen dan bijvoorbeeld een strook grond voor de gevel inrichten als geveltuintje. Wij willen inwoners van deze stad zoveel mogelijk laten weten dat die mogelijkheid er is. Zodat Leiden nog meer een geveltuinenstad wordt.”

## OP SCHEMA

“Het uitvoeringsprogramma ‘Groot Onderhoud Wegen’ ligt op schema. Alles wat we van plan waren te gaan doen, gaan we ook echt uitvoeren. Tegelijkertijd zijn we druk bezig om de basis te leggen voor de nieuwe beheerplannen voor de periode 2017-2021. De inspecties die daarvoor de input gaan leveren, zijn in volle gang.”

## SLIMME WEGEN

“Intussen blijf ik op zoek naar innovatieve oplossingen in mijn vakgebied waar we als samenleving beter van worden. Zo worden er proeven uitgevoerd met zonnecollectoren in fietspaden. Met de energie die daarmee wordt opgewekt brandt de verlichting langs de rijbaan. De komende jaren zullen dit soort innovaties zich steeds sneller gaan ontwikkelen. De slimme weg van de toekomst krijgt steeds meer vorm. Ik verwacht daar erg veel van.”



*‘Met de stad gaan we aan de slag om onnodige Leidenaartjes en bijvoorbeeld verkeersborden weg te halen waar dat kan.’*





# Nog meer verLEDden, maar wel wijkgericht

Hoe kunnen we onze technische installaties in de stad nog duurzamer maken? Cluster Beheerder Charles Bleekveld denkt daar graag over na, en ziet volop mogelijkheden. Zijn belangrijkste speerpunt: het verLEDden van de openbare verlichting. Maar wel op een slimme manier.

## Financieel op orde

“Uit de koppeling van gegevens van GBI-next en de beheerplannen wordt een uitvoeringsprogramma en een planning gegenereerd. De middelen die ik voor mijn domein beschikbaar heb zijn voor 2015 toereikend, om op basis van de huidige beheer- en uitvoeringsplannen mijn areaal te kunnen onderhouden. Hiermee kan de gemeente een bijdrage leveren aan een sociaal veilige, leefbare en verkeersveilige situatie. Als eigenaar en beheerder is de gemeente Leiden verantwoordelijk voor een goede verlichting van de openbare wegen en straten en de openbare ruimte binnen de gemeentegrenzen.”

## VerLEDden

“Dit jaar gaan wij in Leiden verder met het verLEDden van onze openbare verlichting wanneer groepsmatig vervangen aan de orde is. Dat gaan we op verschillende plaatsen in de stad doen. Niet lampje voor lampje, maar wijkgericht en integraal. Het uitgangspunt blijft immers dat we steeds proberen om werk met werk te maken. Ofwel: we clusteren beheertaken, en kiezen waar mogelijk voor een totaalaanpak. Zodat wij efficiënter kunnen werken en de overlast voor omwonenden beperkt kan blijven. Het verLEDden maakt daar dan onderdeel van uit.”

## Uitbreiding betaald parkeren

“Wij gaan komende jaren meer dienstverlening bieden bij het beheer van parkeervoorzieningen in de stad. Wij zijn verantwoordelijk voor het eerste- en tweedelijns onderhoud van parkeermeters en installaties in parkeergarages. Het eerstelijns onderhoud wordt uitgevoerd door onze eigen dienst om snel te kunnen schakelen bij storingen. Het tweedelijnsbeheer laten we over aan marktpartijen. De komende jaren komen er enorme ontwikkelingen op ons af. Denk aan de parkeergarage Lammermarkt maar ook de digitalisering van parkeren. Daarnaast zal in de schillen om het centrum van de stad betaald parkeren worden ingevoerd. Dat betekent dus dat we meer automaten gaan beheren.”

## Vergroenen energie, inkoop met de regio

“Samen met de regio hebben we nieuwe leveringscontracten afgesloten voor aardgas en elektriciteit, voor 2015 en 2016 (inclusief optie-jaren). We hebben beide voor honderd procent vergroend. Komende maanden maken we intern, met de netwerkbeheerder en met een marktpartij, alle aansluitingen op orde. Denk hierbij onder andere aan gemeentelijke gebouwen, rioolgemalen en de openbare verlichting.”

## Toekomstproof

“In de toekomst zal het verLEDden van openbare verlichting in de stad een actiepunt blijven. Intussen denken we met regiogemeenten na over de toekomst van openbare verlichting. Nu is het nog zo dat de netwerkbeheerder zorgt voor het inschakelen van de verlichting, maar in de toekomst zou het wel eens zo kunnen zijn dat de gemeente hierin leidend is. Een paar keer per jaar komen we met collega's uit de regiogemeenten bij elkaar om trends en ontwikkelingen te bespreken en om kennis te delen. Zo houden we de vinger aan de pols en blijven we nieuwe ontwikkelingen op de voet volgen.”



*‘We clusteren beheertaken, en kiezen waar mogelijk voor een totaalaanpak.’*





# Vroegtijdig met elkaar om tafel helpt

De tijd dat Ontwikkeling en Beheer elkaar niet altijd goed wisten te vinden is voorbij. Beide werken in Leiden steeds beter samen. Hoe het in de toekomst nog beter kan? [Anne Wiersma](#), coördinator OIB heeft daar verschillende ideeën over.



## VROEGTIJDIG INFORMEREN

“Hoe kunnen we Ontwikkeling en Beheer beter op elkaar laten aansluiten? Daar zijn we van alles voor aan het bedenken en doen. Zo beschikken we binnenkort over een goed beheerprogramma waardoor het mogelijk is om al onze plannen voor 2016 nu al op te stellen. Als we dat soort informatie vroegtijdig van elkaar hebben, kunnen we onze plannen beter op elkaar laten aansluiten. Wat ook helpt is dat we met het Cluster Ontwikkeling een Ruimtelijke Agenda hebben opgesteld. Zo kunnen we gebiedsgericht werkzaamheden op elkaar aansluiten en zien of er overlap zit in de verschillende ingrepen. Werk met werk en geld met geld maken.”

## INLOOFSPREEKUUR

“Het kan natuurlijk altijd nog beter. Vandaar dat wij gestart zijn met een inloopspreekuur. Om de twee weken gaan we met een wisselende groep beheerders in gesprek met onze collega's van het Cluster Ontwikkeling. Je kunt elkaar wel een email sturen of bellen, maar met een kop koffie gaat het sneller. Zo maken we onszelf aanspreekbaar, vindbaar en zichtbaar. En het werkt. Er is meteen interactie en collega's krijgen direct antwoord op vragen. Wij krijgen daardoor bovendien minder belletjes voor allerlei kleine dingetjes, en kunnen vragen nu gebundeld afhandelen. De focus kan hierdoor meer op de core business van beheer liggen wat uiteindelijk resulteert in een kwalitatief hoogwaardige openbare ruimte.”

## BALANCEREN EN UITVINDEN

“Het is belangrijk dat we elkaar in de gemeentelijke organisatie constant duidelijk blijven maken dat elke ingreep in de openbare ruimte, hoe klein ook, gevolgen heeft voor het beheer. Formeel leveren wij voorafgaand aan een plan input, toetsen wij plannen van het



Cluster Ontwikkeling en nemen het beheer over zodra de plannen gerealiseerd zijn. En daar blijft het verder bij. Maar we willen daar komende jaren verder in groeien en verbeteren. Zo vergader ik nu af en toe mee met een projectgroep zoals Kooiplein. Samen met projectgroepen bekijken we welke rol Cluster Beheer vervult. Dat is een kwestie van balanceren en uitvinden. Dan zijn we meteen zichtbaar als Cluster Beheer.”

## LOOR ONDER DE LOEP

“Wat ook beter kan is de overdracht van een project van het

Cluster Ontwikkeling naar het Cluster Beheer. Is iets klaar, dan gaan wij het beheer daarvan doen. Om die overgang soepel te laten verlopen is er het Leids Overdrachtsprotocol Openbare Ruimte (LOOR). Maar dat protocol is soms niet helemaal duidelijk en gaat met veel ingewikkelde formulieren gepaard. Bovendien komt het nog wel eens voor dat wij een plan getoetst hebben dat net even anders moet en wij vervolgens tegen problemen aanlopen bij het beheren. Wie is dan waarvoor verantwoordelijk? We gaan dat goed bekijken aan de hand van een aantal praktische cases. Met projectmanagers, het Ingenieursbureau en Cluster Beheer lopen we dan per casus de procedure van voor naar achteren door om te zien of dat beter kan.”



*‘We beschikken binnenkort over een goed beheerprogramma waardoor het mogelijk is om al onze plannen voor 2016 nu al op te stellen’*





WIJKBEHEERDER JOHN VAN VELZEN

# Intermediair tussen inwoners en beheerders

De functie van de wijkbeheerder krijgt steeds meer vorm. Wat gaan de wijkbeheerders John van Velzen en Jantien Fuchs in 2015 doen? **John van Velzen** geeft een inkijkje in hun plannen. Over jaarkalenders, convenanten en het 'creëren van ruimte om te leven' in de openbare ruimte.



*'De komende periode gaan we in gesprek met de stad om een visie op de openbare ruimte vorm te geven.'*



## JAARKALENDERS

"De wijkbeheerder is de intermediair tussen het Cluster Beheer en de inwoners en ondernemers van de stad. Althans: voor zover het over het fysieke beheer en onderhoud van de openbare ruimte gaat. Leiden heeft twee wijkbeheerders. Op dit moment zijn wij druk bezig met het samenstellen van jaarkalenders voor de verschillende buurten van Leiden. Daarin leggen we vast wanneer we in welke buurt met bewoners in gesprek gaan om wederzijdse plannen en suggesties te bespreken. Ook leggen we daarin vast op welke momenten de beheerder de desbetreffende buurt, samen met een delegatie van bewoners gaat schouwen. Na zo'n schouw zetten we een serviceteam in om alle kleine gebreken die kapot zijn op korte termijn te herstellen. Hoe en wanneer we dat gaan doen leggen we vast in de jaarkalenders. Dan weten we allemaal waar we aan toe zijn en houden we de stad schoon, heel en veilig. Daarnaast voorkomen we met deze nieuwe werkwijze dat het Servicepunt Woonomgeving - ons meldpunt voor klachten - minder klachten en meldingen krijgt."

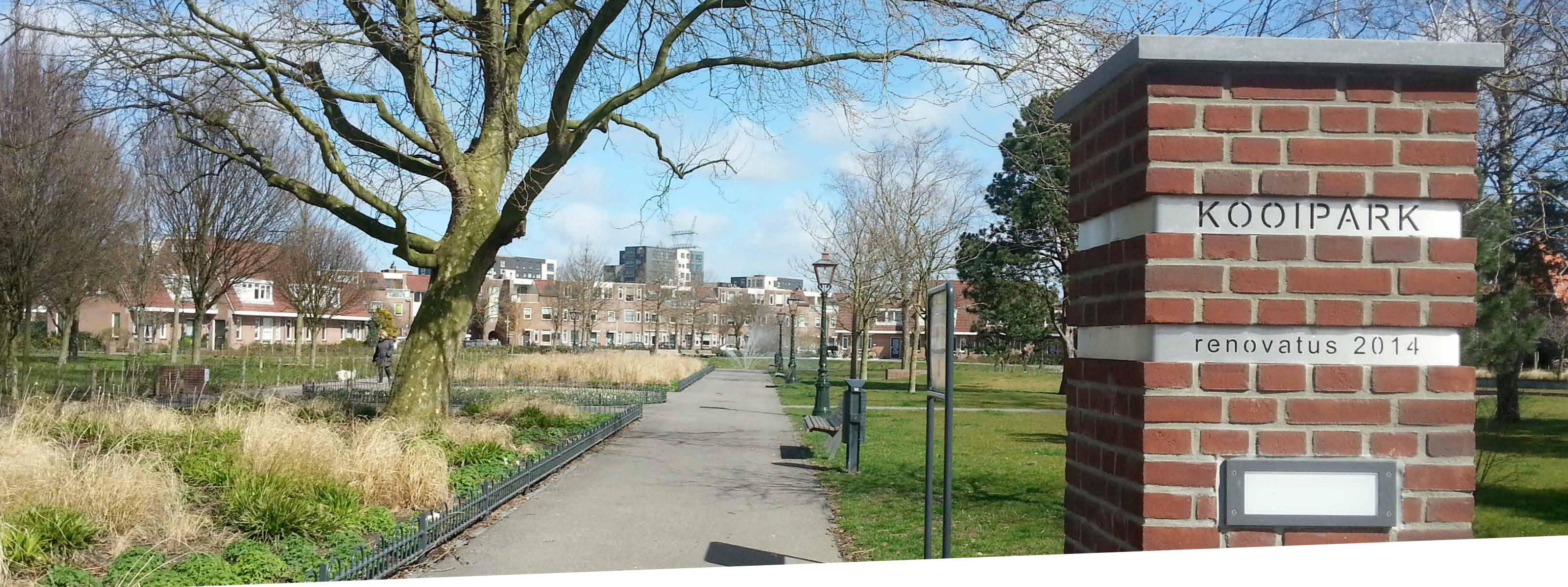
## CONVENANTEN

De komende periode gaan we in gesprek met de stad om een visie op de openbare ruimte vorm te geven. Dit betekent dat we aan de slag gaan met de openbare ruimte. Om deze prettiger en mooier te maken. Dat doen we altijd in overleg met de betrokken partijen in de stad. Wij zorgen ervoor dat de basis op orde en de openbare ruimte goed bruikbaar is, en vervolgens krijgen inwoners van de stad ruimte om zelf initiatieven te nemen. Denk bijvoorbeeld aan bewoners die een stukje groen of een plantsoen zelf willen inrichten en beheren. Het is dan mijn taak als wijkbeheerder om met die bewoners convenanten af te sluiten. Daarin leggen we de verantwoordelijkheden van zowel de gemeente als de bewoners vast, zodat we elkaar erop kunnen aanspreken als iets niet goed loopt. In Nieuw Leiden bijvoorbeeld, hebben we daar al ervaring mee opgedaan, en dat gaat goed."

## UITDAGING

"Er is dus de komende jaren volop ruimte voor inwoners van de stad om een rol te gaan spelen in het onderhoud van de openbare ruimte en in het in gezamenlijk overleg, kleinschalig inrichten daarvan. De filosofie daarachter is prachtig, en het is de uitdaging daar samen iets geweldigs van te maken. Dat gaan we met elkaar ontdekken. Ik zie het als een geweldige uitdaging voor mij, als wijkbeheerder, om daar op een goede manier invulling aan te geven."





GROEN EN SPEELVOORZIENINGEN

# 'Er kan en er mag straks veel'

**Met het nieuwe collegeprogramma heeft het bestuur aangegeven meer met de inwoners van Leiden in gesprek te gaan over de inrichting van hun woonomgeving. Maarten Bekkers, beheerder Groen en Speelplekken, zal hier veel mee te maken krijgen.**

**TERUG NAAR DE BASIS**

"Samen met het bestuur en de stad gaan we de komende tijd in gesprek om een visie op de openbare ruimte te ontwikkelen. Voor burgers is de boodschap: 'Heb je eigen initiatieven? Er kan veel en er mag veel. Graag zelfs'. Dit heeft ook gevolgen voor het domein Groen en Speelvoorzieningen. Kort samengevat komt het er op neer dat we terug gaan naar de basis. Wij garanderen een bepaald basisniveau. Wil

een inwoner van de stad meer dan dat, dan nodigen wij hem uit om daar zelf werk van te maken. Daarbij houden we zoveel mogelijk vastgestelde beleidsdoelstellingen overeind. Bij het inrichten van nieuwe speelplekken gaan we ook veel nadrukkelijker kijken naar spelaanleidingen zoals hinkelbanen, knikkerpotjes en boomstammen. Bij de vernieuwing van groen bekijken we hoe we meer kwaliteit en ruimte voor de burger kunnen geven. Het verhaal dat er best veel mag, dat willen we de komende tijd veelvuldig laten horen. En vervolgens is het zaak om samen naar quick wins te gaan zoeken."

**BROEKPLEIN**

"Het afgelopen jaar hebben we het skateplein aan het Broekplein opnieuw ingericht, onder andere met nieuwe toestellen en een andere inrichting. De ontwerpers zijn daarvoor eerst met

de buurt gaan praten, en dat is prima uitgekapt. Bewoners en gebruikers zijn blij met het resultaat, en wij ook. Een mooi voorbeeld van hoe participatie tot een meerwaarde kan leiden."

**GROENONDERHOUD NAAR DZB**

"Komend jaar gaan we in het kader van de Participatiewet samen met de DZB bekijken of we daar meer taken kunnen beleggen. Onder regie van onze eigen tuinmannen gaan medewerkers van DZB het groenonderhoud doen in de wijk Stevenshof. DZB krijgt daarvoor een marktconforme bijdrage, en wij zorgen voor de begeleiding. We hebben voor de wijk Stevenshof gekozen omdat we daar in de buurt een werf hebben. Logistiek is het dus een handige plek. Als deze pilot bevalt, dan willen we gaan kijken of we deze constructie kunnen uitbouwen."



*'Bij de vernieuwing van groen bekijken we hoe we meer kwaliteit en ruimte voor de burger kunnen geven.'*





## WERKEN DERDEN

# Volop kansen door **meer** samenwerking



*'We gaan veel meer met onze stadspartners samenwerken.'*

**In een tijd waarin veel organisaties en partners van Leiden noodgedwongen compacter gaan opereren, liggen er volop kansen voor 'Werken derden'. Beheerder **Nando Koster** ziet allerlei mogelijkheden. Zeker nu er een herwaardering is voor het begrip 'kwaliteit'.**

### EENDUIDIGHEID

"Voor het domein 'Werken derden' ligt er geen concreet beheerplan als basis, zoals mijn collega's allemaal hebben. Wel draag ik bij aan de andere domeinen. Dat doe ik door via 'Werken derden' een stuk eenduidigheid in beheer na te streven, waardoor de kwaliteit van de openbare ruimte verbetert. Daarvoor maak ik afspraken met partners in en buiten de stad, zoals het overnemen van beheertaken."

### ACTIEVER SAMENWERKEN

"Komend jaar gaan we de samenwerking in de regio verder verdiepen. Zo onderzoeken we nu al via een pilot of we het rioolbeheer van de gemeente Leiderdorp op ons kunnen nemen. Ook op het gebied van wegenbeheer, water en bruggen gaan we de samenwerking onderzoeken. Daarnaast gaan we met andere omliggende gemeenten actief op zoek naar samenwerking. Ook gaan we veel meer met onze stadspartners samenwerken. Zo gaan we voor de Universiteit Leiden het onderhoud van de sportvelden doen. Op het Bio Science Park gaan we met onze partners bekijken hoe we het groenonderhoud samen zo goed mogelijk kunnen inrichten. Dat hangt uiteraard samen met de nieuwe visie op de openbare ruimte. Daarin maken wij als stad de keuze om de basis op orde te brengen. Wie meer wil, kan dat zelf regelen. Als wij daarin vervolgens iets kunnen betekenen, dan doen wij dat graag."

### STABIELE PARTNER

"In de toekomst zie ik volop kansen voor 'Werken derden'. Immers: partners, zowel in als buiten de stad, gaan vanwege bezuinigingen en taakstellingen steeds meer op regie werken. Vaak leidt dat tot compactere organisaties, maar zaken als beheer moeten wel gedaan worden. Op dat moment komen wij nadrukkelijk in beeld, omdat wij een ervaren en stabiele partner zijn. Daarnaast zie ik dat de factor 'kwaliteit' weer belangrijk wordt. Jarenlang kozen partijen die iets wilden uitbesteden voor de aanbieder met de laagste prijs, maar nu komen steeds meer organisaties daar op terug. Was dat wel de juiste keuze? Ook in die gevallen staan wij klaar om hoogwaardig kwalitatief werk af te leveren."



# Afscheid van de vuilniszak

In 2015 verdwijnen de laatste vuilniszakken uit ons straatbeeld, gaan we het doen met minder prullenbakken in onze stadsparken en krijgen we ondergrondse perscontainers voor kunststof. En passant bereidt Cluster Beheerder **Ralph Veelen-turf** zich voor op de grote uitdaging van de toekomst: nog meer afval scheiden.

## GRENS BEREIKT

“De afgelopen jaren hebben we zowel bij inzameling als reiniging veel efficiëncyslagen doorgevoerd. Zo hebben we ophaalroutes slimmer ingedeeld, zijn we overgestapt op ondergrondse containers en hebben we via een aantal aanbestedingen lagere tarieven met leveranciers afgesproken. Daarmee kan ik voor mijn domein aan de bezuinigingstaakstelling voldoen. Maar nu is het vet van de botten. Nog meer bezuinigen betekent inboeten op onze dienstverlening. De grens van efficiency is bereikt.”

## EXIT VUILNISZAKKEN

“Komend jaar gaan we gestaag verder met het plaatsen van ondergrondse containers in de stad. Voor de zomer zijn we klaar in de binnenstad. Dat betekent dat het dan definitief gedaan is met vuilniszakken op straat. Eind dit jaar verwacht ik bovendien klaar te zijn met het vervangen van wijkcontainers in de overige Leidse stadsdelen. Daarnaast werken we actief aan een duurzame stad. Zo starten we met het vervangen van de bovengrondse verzamelcontainers voor kunststof door ondergrondse perscontainers. Dat betekent minder CO2-uitstoot, omdat we voor het legen minder ritjes nodig hebben. Bovendien worden deze ritjes uitgevoerd met voertuigen die voldoen aan de strengste emissienormen.”

## MINDER PRULLENBAKKEN

“Ook bij reiniging gaan we in 2015 invulling geven aan de nieuwe visie op beheren van de openbare ruimte. In de stadsparken worden alle kleine prullenbakken, die her en der verspreid staan, vervangen door een aantal grotere exemplaren bij de toegangswegen. Dat doen we niet zomaar. Uit proeven blijkt dat gebruikers van onze parken bereid zijn hun afval netjes mee te nemen naar de uitgang. Dus tot meer zwerfvuil zal dat naar verwachting niet leiden.”

## MEER SCHEIDEN

“De uitdaging voor Leiden is: hoe kunnen we nog meer afval scheiden? We zitten nu op 35 procent, en landelijk gezien is dat zeker niet slecht. Maar we moeten op de lange termijn naar 75 procent. Dat gaan we niet halen door simpelweg meer containers te plaatsen. We zullen over andere systemen moeten gaan nadenken. Welke? Je zou bijvoorbeeld kunnen denken aan omgekeerd inzamelen. Dan focus je op het aan huis ophalen van die materialen die vanuit milieuoogpunt het meest interessant zijn. Dat zou dan kunnen betekenen dat we voor het afvoeren van ons restafval voortaan een stukje moeten gaan lopen.”



*‘De uitdaging voor Leiden is: hoe kunnen we nog meer afval scheiden?’*



RIOLERING, GEMALEN EN WATER

# Slim beheeren met maatwerk en meer samenwerking

**'Buisje erin-buisje eruit', dat is verleden tijd. Ingrijpen in het riool wordt voortaan een kwestie van maatwerk. Daarbij gaan restlevensduur-verlengende maatregelen het verschil maken, verwacht Cluster Beheerder Rick Chaudron.**

## RESTLEVENSDUUR-VERLENGENDE MAATREGELEN

"Komend jaar gaan we een grootscheepse renovatie van het riool doen op basis van re-lining. Waar vroeger 'buisje eruit, buisje erin' gangbaar was en we daar standaard een gescheiden systeem aan toevoegden, doen we nu eerst een doelmatigheidstoets. We stellen vast of een gescheiden systeem hydraulisch en milieutechnisch gezien meerwaarde heeft. Daarnaast gaan we ook niet meer standaard alle materiaal vervangen. Komen we nu – om een voorbeeld te geven – kolken tegen met een restlevensduur van tachtig jaar, dan gaat die kolk gewoon weer de grond in, en vervangen we alleen de aansluitingen of de afdichtingen. We noemen dat ook wel: restlevensduur-verlengende maatregelen. Zo kijken we per project heel gericht wat er uitgevoerd moet worden, en besparen we veel op beheerkosten."

## SAMENWERKEN

"Met de gemeente Leiderdorp gaan wij vergaand samenwerken op het product riolering. Staat er een renovatie- of vervangingsproject op de agen-



da? Dan gaan we de plannen daarvoor samen voorbereiden en uitvoeren. Ook gaan we met Leiderdorp een gemeenschappelijke rioleringsplan opstellen, om onze kennis te borgen en onze kwetsbaarheid te verminderen."

## BEHEERPLAN WATERSPEELPLAATSEN

"Onlangs hebben we een Beheerplan Waterspeelplaatsen vastgesteld. Zo gaan we bijvoorbeeld in 2015 en 2016, samen met het Hoogheemraadschap van Rijnland, de kwaliteit van het water van de waterspeelplaats in polderpark Cronesteyn optimaliseren. Met het gemeentelijke beheerplan beogen we de waterkwaliteit van onze waterspeelplaatsen te borgen."

## ZICHT OP GRONDWATERSTAND

"Hoe moeten we als stad omgaan met onze grondwaterstand? Die vraag hebben we voorgelegd aan een adviesbureau. Dat bureau maakt momenteel voor de hele stad prognoses over hoe de grondwaterstand er over vijf en tien jaar per wijk uitziet. Waar wordt overlast verwacht en waar droogte? En wat betekent dit voor ons Basis Rioleringsplan? In de prognoses wordt berekend hoe het rioolsysteem zowel hydraulisch als milieutechnisch functioneert. In relatie tot de klimaatbestendigheid kunnen Rijnland en de Provincie met deze informatie sturen bij de inlaten van water in Gouda, of de uitlaten van water in Katwijk. Het kan zijn dat we bijvoorbeeld meer water nodig hebben, of dat stuw gewenst is. Als we deze informatie verzameld hebben, kunnen we in de toekomst beter op klimatologische omstandigheden anticiperen."



*'Met Leiderdorp gaan we een gezamenlijk rioleringsplan opstellen.'*





KUNSTWERKEN EN WALKANTEN

# Van calamiteitenmanagement naar pro-actief beheren

De stad verandert elke dag. De kunst van beheren is naar het grote geheel te blijven kijken, stelt beheerder **Wouter Wuite**. "Wordt het weefsel van de stad er beter van? Daar gaat het telkens om."



*'Met alle toeters en bellen krikken we onze bruggen op naar een niveau dat past bij deze tijd.'*

## CONSTANT SCHAKELEN

"Als beheerder kijk ik naar het totale infrastructurele systeem. Er zijn in Leiden honderden punten waar inwoners van de stad overheen bewegen. Ik kijk naar de hoofdlijnen, naar hoe de weefsels over de stad functioneren. Moet er iets aan een kunstwerk of walkant gebeuren, dan probeer ik daar geld voor te regelen en zorg ik ervoor dat de noodzakelijke werkzaamheden worden uitgevoerd. Dat is een kwestie van constant schakelen: tussen timmerman en beleidsmedewerker, tussen detail en grote lijn, tussen hoofdzaak en bijzaak, tussen waan van de dag en de lange termijn en tussen politiek en ambtelijk. Dat is best ingewikkeld, maar razend interessant."

## EXIT CALAMITEITENMANAGEMENT

"Leiden heeft veel historische boogbruggen, die gebouwd zijn om het gewicht van paard en wagen te dragen. Maar nu rijden er vrachtwagens overheen. Daarom onderzoeken we welke wegbelasting deze bruggen precies aankunnen. Is dat nog steeds voldoende voor het verkeer dat eroverheen rijdt? De stad is immers flink veranderd. Een aantal beweegbare bruggen heeft bovendien betere camera's en beeldschermen nodig en wellicht nieuwe motoren. Met alle toeters en bellen krikken we de bruggen op naar een niveau dat past bij deze tijd. Op die manier gaan we steeds vaker van calamiteitenmanagement naar een systeem van pro-actief beheren. Zodat we niet verrast worden en geen binnenbrandjes meer hoeven blussen."

## KWALITEIT TOEVOEGEN

"De nieuwe visie op beheren van de openbare ruimte gaat ook mijn domein raken. Zo hebben veel bruggetjes in wijken uit de jaren 70 en 80, zoals in de Merenwijk en Stevenshof, zogenaamde schrikhekjes om het verkeer te waarschuwen. Die zijn er ooit neergezet omdat het zo hoorde. Maar het is ook een vorm van betutteling. We gaan per situatie bekijken waar we die schrikhekjes zonder problemen weg kunnen halen. Maar we gaan niet alleen de openbare ruimte leger maken, we gaan ook kwaliteit toevoegen. Zo zijn nu bijna alle bruggen groen of wit. Met behulp van historische beelden en schilderijen gaan we komende jaren proberen om de bruggen weer in de historische kleuren terug te brengen, zonder dat dit tot een lappendeken van kleuren leidt."

## VOLOP INNOVATIE

"Ook in mijn vakgebied is er volop innovatie. Zo hebben we onlangs de constructie van de Koornbrug opgeknapt door met een pneumatische zaag het rotte hout weg te zagen, en vervolgens de palen te verstevigen met glasfiberstaven en composiethars. Na deze ingreep kan de brug weer dertig jaar mee. Met dergelijke innovaties zijn we in alle domeinen volop bezig, daar waar het zinvol is. Onlangs hebben we per domein tien innovaties benoemd die voor ons al vrij normaal zijn. Twee keer per jaar gaan we deze innovaties presenteren aan andere gemeentelijke afdelingen."

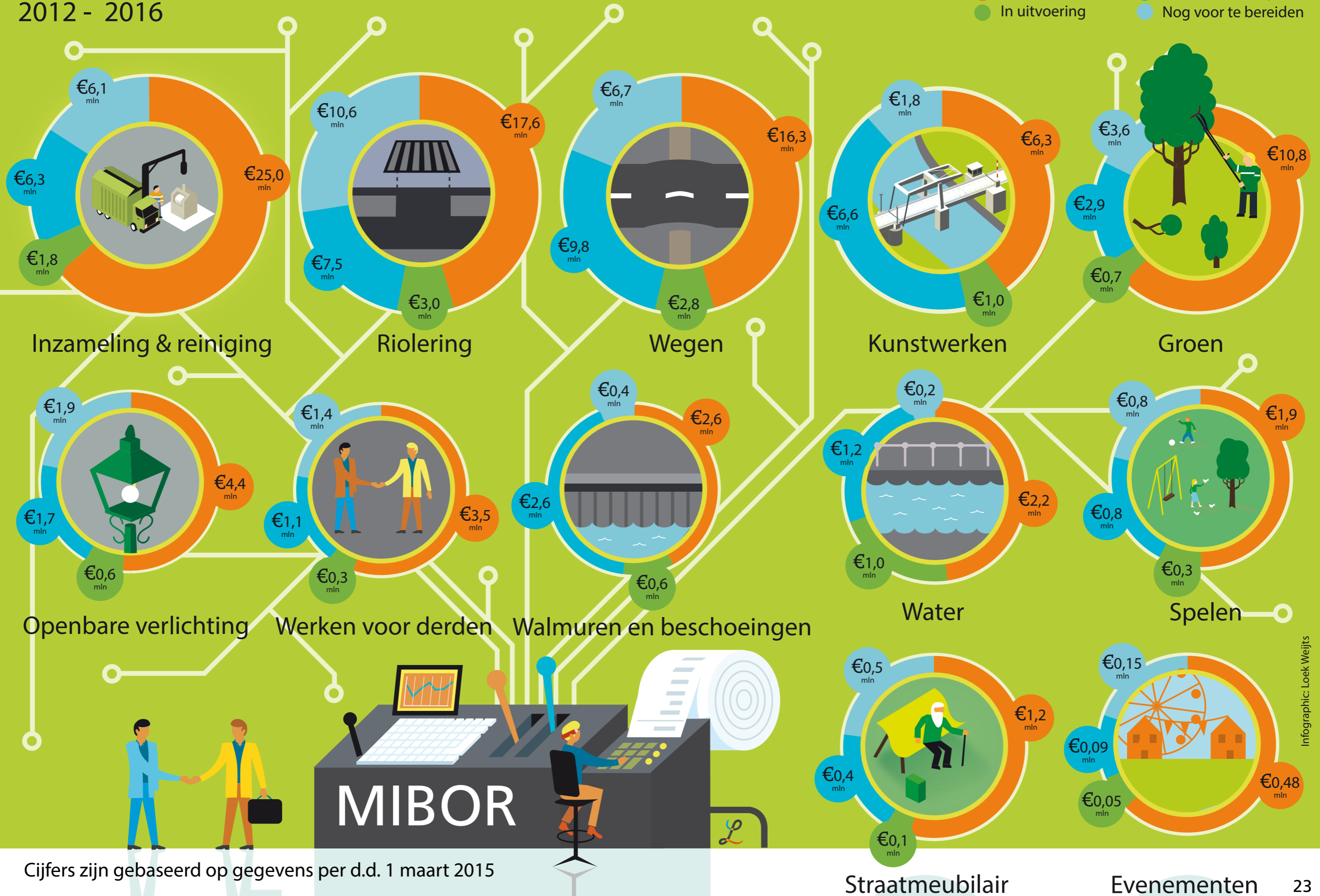


# Het financiële overzicht van MIBOR

2012 - 2016

## LEGENDA

- Uitgevoerd werk
- In voorbereiding
- In uitvoering
- Nog voor te bereiden



Cijfers zijn gebaseerd op gegevens per d.d. 1 maart 2015